

## Csánk (Rottmann) Elemér

(Budapest, 1897. 07. 11. – Budapest, 1969.)

Összeállította: Csutiné Schleer Erzsébet

Csánk (Rottmann) Elemér 1923-ban szerzett építészmérnöki oklevelet a budapesti műegyetemen. Ezután Pogány Móric és Tőry Emil építészek irodájában dolgozott. Tervei alapján bővítették a belügyminisztérium épületét (1925–26). A húszas évek végéig főleg nagyobb szabású építkezések művezetési tevékenységével tűnt ki, mint a pécsi és szegedi egyetemi épületek, a szolnoki Bábaképző Intézet, a budapesti MÁV Kórház (1932) építkezési munkálatainál. A hídépítő Sávoly Pál mellett építész társtervezőként 1936-ban közreműködött a Boráros téri Petőfi híd hídfőinek, alul- és felüljáróinak tervezésében. Elsősorban a XX. század közepe magyarországi kórházépítkezéseinek kiemelkedő alakjaként tartja számon a szakmatörténet. 1949-ig magánirodát vezetett. Közben nagyrészt vállalt a háború utáni újjáépítésben.



A magyar Ciszterci Rend 1937-ben őt bízta meg a székesfehérvári Szent István Gimnázium tervezésével a 18-19 házak bontása helyén akkor kialakított Ince pápa (ma Bartók Béla) téren, és tagja lett az előkészületek lebonyolítására kinevezett bizottságnak is. Az intézmény mai tömegét több építési szakaszban nyerte el. A célszerű, feszes alaprajzú, modern stílusjegyekkel megalkotott új épület-együttes első ütemének avatására 1939. szeptember 8-án, fényes, nagy ünnepség keretében került sor, a Jókai utcai déli szárny az 1940-es tervek alapján épült.



Bartók Béla tér

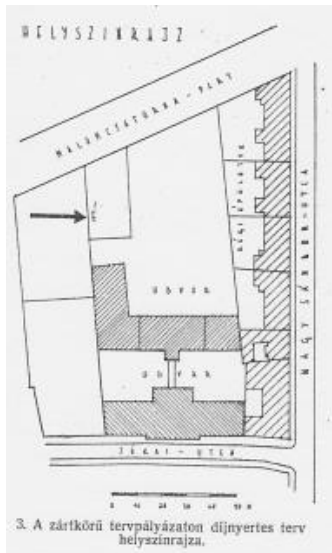
fmh.hu



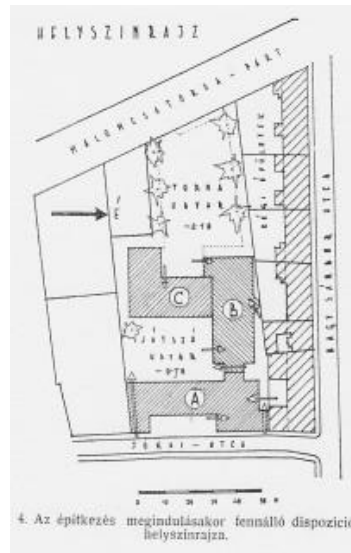
Ciszterci Szent István Gimnázium



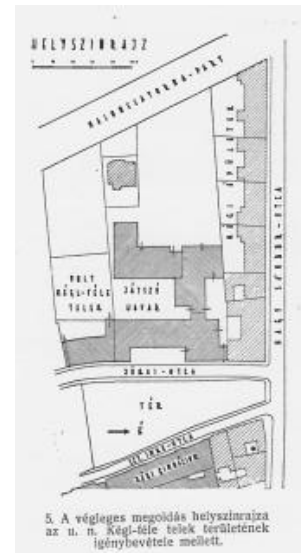
Az iskola átadási ünnepségéről a Ciszterci Rend Székesfehérvári Gimnáziumának 1939-40. évi Évkönyve részletesen beszámol. Ebben közlik az építész Rottmann Elemér rajzokkal, tervekkel illusztrált részletes beszámolóját a tervezés menetéről, illetve a döntéseket megelőző zártkörű tervpályázatról, melyen rajta kívül Lechner Lóránd és Nagy Márton vettek részt. A tervpályázat fő célja a megfelelő telepítés kidolgozása volt a számos helyszínrajzi kötöttség figyelembe vételével.



3. A zártkörű tervpályázaton díjnyertes tervek helyszínrajza.



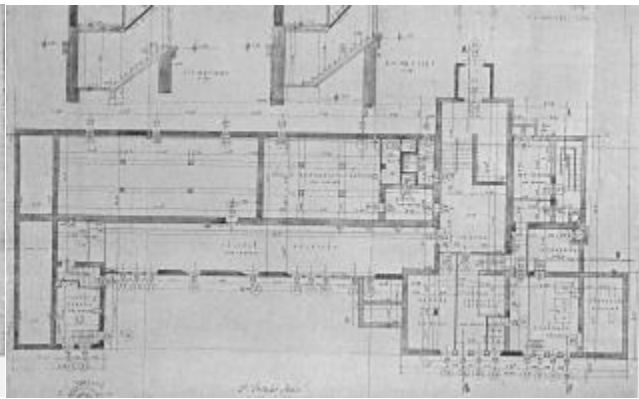
4. Az építkezés megindulásakor fennálló diszpozíció helyszínrajza.



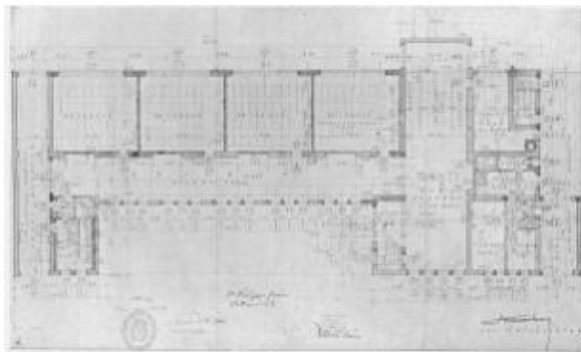
5. A végleges megoldás helyszínrajza az u. n. kégl-jele telek területének igénybevétele mellett.



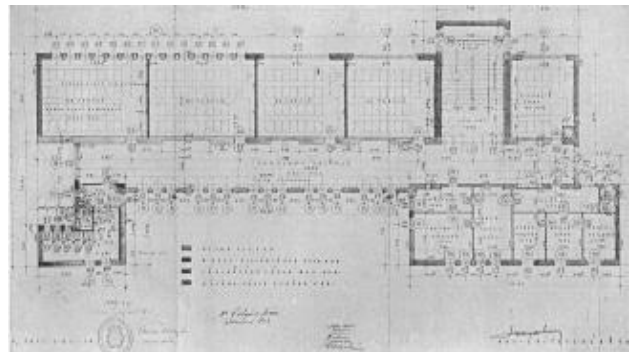
7. A. Á. az. általás feltüntetett elrendezés térbeli képe az udvar felől.



Pincészinti alaprajz



I. ütem Földszinti alaprajz



I. ütem Emeleti alaprajz

A tér nyugati térfalát alkotó hosszú főhomlokzat íves, tört alaprajzot követ, visszaugratott középrésszel. Az elegáns arányú, jó ritmusú, erősen novecentós hatásokat mutató épület háromszintes, lapostetős, az udvar felé mélyen benyúló tornatermi szárnyal. Tiszta világos közlekedési rend, nagyvonalú alaprajzi szerkesztés, mértéktartó formavilág jellemzi, és ma is üde, modern épületként hat. A statikai terveket Sávolgy Pál (1893–1968) készítette. Az épületben azóta csupán kisebb belső átalakításokat végeztek el.



Ciszterci Szent István Gimnázium

Csánk Elemér az 1930-40-es évek fordulóján számos kórházat és egészségügyi épületet tervezett, melyek közül a budai Kútvölgyi úti Állami Kórház (volt Horthy Miklós Gyógyintézet) épületét mind a modern homlokzat kiképzés, mind a belső



térelosztás korszerű megoldásáért jelentős alkotásként tartja számon a magyar építésztörténet. A Városmajor felett található, általános gyógyintézet terve még 1930-ban született, amikor elhatározták, hogy állami alkalmazottak számára külön kórházat létesítenek itt. Az új intézmény azonban csak jóval később, 1943-ban épült fel. Csánk Elemér 1936-ban országos nyilvános tervpályázaton nyerte el tervezési megbízást. A kórház épületegyüttese telepítésével a két hegyvidéki út közé ékelődő, tortaszélet-alakú telekhez, nyolc-tíz emeletével a lejtős terephez alkalmazkodik.



Rosch Gábor adatközlése



Horthy Miklós Gyógyintézet 1942.



Az elpusztult mozaik (Metky Ödön műve 1943.)

Épülete finom római iskolás hatást mutat, mégis egyértelműen modern, formálása a tömegek kompozíciójára épül; e házzal a későbbi bővítések modern világát határozta meg. Az acélszerkezettel épült, több épületszárnyból összetett, tiszta, világos szerkesztésű, elegáns formavilágú kórház-tömb a hazai viszonyok között egészen újszerű volt. Sima sóskúti mészkőburkolatával, üvegbeton előtetőjével az új modern magyar építészet jellegzetes példáját adta.



SOTE Kútvölgyi úti Kórház 2002.

ROSCH GÁBOR felvételei

Sötétebb árnyalatú kőburkolatát vízszintesen világosabb sávok, a homlokzatokat a kiugró lépcsőtornyok, erkélyek, illetve nagy üvegezett felületek tagolják. Az épület statikustervezője szintén Sávolgy Pál volt. Az épület oromzatán – a fehérvári gimnáziumhoz hasonlóan – itt is megjelenik a több emelet magasságú zász-lórúd. További kapcsolódás, hogy a főbejárati előtető alatti sávban az eredetileg megjelent, azóta elpusztult mozaikfríz annak a művésznak, Metky Ödönnek az alkotása volt, akinek klinker mozaikja a székesfehérvári gimnázium melletti 1940-ben épült Horthy Miklós Kultúrház (ma Csók István Képtár) emeleti zárter-kélyét is keretezi.

Az időtálló műként tervezett kórházépület, mely éles kontrasztot mutat a lejtő túloldalán fekvő 19. század végi Szent János Kórház hatalmas eklektikus épület-csoportjával, ma műemléki védelem alatt áll.

További fontosabb épületei: a Közegészségügyi és Bakteriológiai Intézet (1938), MÁV Betegségi Biztosító Intézet terézvárosi Szeretetotthona (1940-42), valamint nyaralók Zebegényben (1934). Csánk Elemér több tervpályázaton és kiállításon szerepelt sikeresen. Terve alapján épült meg 1944-ben az államvasutak kórházának kápolnája. A korabeli filmhíradó is rögzítette az ünnepséget, amint Serédi Jusztinián bíboros hercegprímás felszentelte. A második világháborúban meg-rongálódott, Hauszmann tervezte igazságügyi palotát (ma Magyar Nemzeti Galé-



MÁV Betegségi Biztosító

ria) is terve alapján és irányításával állították helyre.

1949-ben a KÖZTI Magasépítési Tervezőcsoport vezetője lett, ezután főként lakóházak, kultúrházak és ipari épületek tervezésével foglalkozott. Már a 30-as években megfogalmazódott a gondolat, hogy a főváros egyik legjelentősebb gyáripari központjának számító Angyalföldön munkásotthon építsenek fel, csepeli mintára. 1939-ben kezdték meg a Magdolnavárosi Kultúrház építési munkálatait, a Horváth Szabolcs által tervezett épületben könyvtár, olvasó- és előadóterem, 600 személy befogadására alkalmas filmszínház, óvoda, étterem, az emeleten pedig lakások kaptak volna helyet. A háború miatt félbeszakadt építési munkálatokat Csánk Elemér, Körmendi Nándor és Takács Miklós egyszerűsített terve alapján 1949-ben fejezték be, Rákosi Mátyásról elnevezett kultúrházként (1956-tól József Attila Művelődési Központ).



Rákosi Mátyás Kultúrház 1949.



Színházterem 1960.



József Attila Művelődési Központ 2010.

*„A 600 fő befogadására képes mozi azonban csak 1950-ben nyílt meg. A kultúrház vezetője egy 22 esztendőes vasesztergályos lett, az intézmény élére pedig különböző tömegszervezetek képviselőiből verbuválódott kilenctagú társadalmi vezetőség került. A főváros első kultúrházának célja: a szocialista embertípus kialakítása volt. Ennek érdekében a házban aktív kultúrélet zajlott. (...) Az épület alagsorában bölcsőde és óvoda működött, de tartottak itt rendszeresen sorozásokat is.” (wikipédia)*

Csánk Elemér műszaki folyóiratokban megjelent szakcikkei a kórházépítés és egyéb munkái tárgyköréből ismertek.

Lánya, Csánk Veronika (1929-1996), ősrégész, muzeológus, tudománytörténész; a természettudományos módszerek régészeti alkalmazásának hazai úttörője volt.

*Forrás:*

*Magyar Életrajzi Lexikon [www.mek.niif.hu](http://www.mek.niif.hu)*

*Molnár Tibor építész, volt Városi Főmérnök emlékei az 1910-80-as évek Székesfehérvárára*

*Magyarország műemlékei, Székesfehérvár – szerk: Entz Géza Antal – Osiris, Bp, 2009.*

*Demeter Zsófia–Gelencsér Ferenc: Örvendezz, királyi város! –SzIKMK Székesfehérvár, 2002*

*Ciszterci Rend Székesfehérvári Gimnáziumának 1939-40. évi Évkönyve*

*Hegyvidék / 2002. március 27., folyóirat - A 60 éves Kútvölgyi úti kórház (Rosch Gábor)*

*Budapest XII. kerület műemlékjegyzéke*

*[www.vmek.oszk.hu](http://www.vmek.oszk.hu) Magyar építészet a két világháború között*

*[www.bfl.archivportal.hu](http://www.bfl.archivportal.hu), [www.mernokujsg.hu](http://www.mernokujsg.hu), [www.netlexikon.hu](http://www.netlexikon.hu), [www.terezvaros.hu](http://www.terezvaros.hu)*

*[www.filmhiradok.nava.hu](http://www.filmhiradok.nava.hu)*

*Rosch Gábor építész, építészeti író személyes adatközlése*