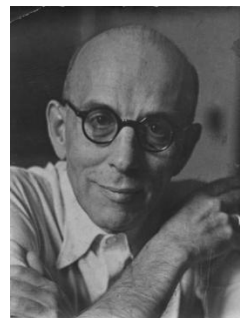


## Hübner Tibor

(Budapest, 1897. 04. 05. – Budapest, 1964. 09. 26.)

Összeállította: Csutiné Schleer Erzsébet

Hübner Tibor egy fehérvári eredetű építészdinasztia tagja volt. Nagypja, Hübner Nándor (1833–1886) nevéhez fűződik a régi fehérvári színház és a nádasdladányi kastély felépítése. Apja, Hübner Jenő (1863–1929) műépítész, a fehérvári szecessziós Árpád fürdő alkotója, már a fővárosban élt. A generáció ifjú tagja a műegyetemi tanulmányai után édesapja és Alpár Ignác mellett tanulhatta a mesterséget. Ennek hatása megérezhető első munkáin. Apa és fia 1926-ban sikerrel vett részt egy budapesti bérház-tervpályázaton, közös pályaművükkel I. díjat nyertek. Hübner Tibor korai korszakában (1927–29) elsősorban banképületeket tervezett, építészeti tevékenysége a neobarokk kompozíciókon alapult. A tervező keze különösen a banképületek esetében meglehetősen meg volt kötve úgy az alaprajzi elrendezés, mint az építészeti formavilág tekintetében.



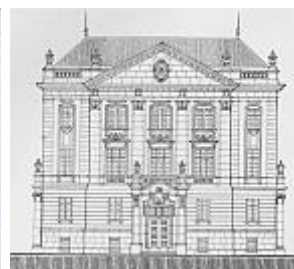
Ifjú korának jelentős alkotásai a *Magyar Nemzeti Bank ceglédi fiókjának és a szombathelyi fiók székházának, valamint a dombóvári reálgimnáziumának*. A két bankfiók az építetű pénzintézet intenciója értelmében stílusos palotaszzerű külsőt kapott, míg a gimnáziumi épület külsője komoly, szerényebb megjelenésű és inkább a talajhoz simuló ügyes tömegelosztásával, Z alakú alaprajzi megoldásával válik karakteressé. Az építészeti megformálással, a részletmegoldások igényes kidolgozásával az ifjú tervezőnek sikerült elismerésre méltó munkát alkotni.



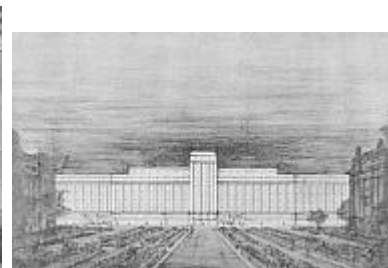
Magyar Nemzeti Bank ceglédi fiókja 1928.



Magyar Nemzeti Bank szombathelyi fiókja 1929.



Dombóvár v. Esterházy Miklós nádor reálgimnázium



Budapest, Szabadság tér pályázat 1930. – I. díj

Alpár Ignác halála után („*Benne nemcsak nemes lelkű rokonomat és jóakarató támogatómat, hanem - a közelmúltban elhunyt édesatyám mellett - tanítómestert vesztettem el.*”), a 30-as évek elején az új építészet követőihez csatlakozott. Ezt már a főváros által kiírt, a Szabadság tér déli oldalának beépítésére 1930-ban hirdetett tervpályázaton is bebizonyította, tervével az I. díjat nyerte el. A bizottság nagyra értékelte, hogy a győztes Hübner Tibor nem akarta szolgálai módon követni a századfordulós ízlés szerint megépített épületek stílusát, hanem a kor új építészeti formanyelvét helyezte előtérbe: „*A terv részletmegoldásai vázlatyszerűek s művészi megoldás tekintetében még fejlesztésre szorul, de általános felépítési kompozíciója sok tekintetben sikerültnek mondható.*” A gigantikus épületen Hübner semmilyen hagyományos díszítőelemet, tagozatot nem alkalmazott volna. Az újszerű építészeti gondolat a beköszöntő gazdasági világválság miatt csupán terv maradt.

A következő évtizedben még számos bankszékházat tervezett (Veszprém, Baja,

Debrecen, Gyöngyös, Érsekújvár). Az 1933-ban épült debreceni banképület falát Medgyessy Ferenc remekei – négy fejszobor és négy dombormű – díszítik.



Debrecen 1933



Gyöngyös 1935



Érsekújvár

profil.hu

A Nemzeti Bank székesfehérvári bankfiókja a történelmi belváros északi nyúlványát jelentő Zichy ligetben létesült. (Ezt a parkosított teret még a nagypapa, Hübner Nándor elképzelése szerint alakították ki, és a család hajdani otthona is e térre nézett). A kétemeletes klasszicizáló modern banképület 1936-ban épült egy 18. századi ház helyén. Tetőzete kontyolt magas tetős, erőteljes övparkánya felett magas, vízszintes záródású áloromzattal. Hosszhomlokzatát lizénák tagolják, a köztes mezőkben, a földszinti ablakok felett emberfejes faragványok, középen eredeti zászlórúd. Az oldalhomlokzat középrizalitján pilléres-architrávós kapubejárat készült.

Hübner Tibor tervezte a szomszédos háromemeletes modern, erkélyes bérházat is, amit még 1935-ben emeltetett a Magyar Nemzeti Bank Nyugdíjalap Bizottsága.



Magyar Nemzeti Bank székesfehérvári fiók és bérház, Zichy liget 1935-36.

Széles sajtónyilvánosságot kapott az 1934-ben a nagykanizsai Eötvös téren felállított, és a történelmi változások során később kalandos sorsúvá vált Nagy-Magyarország emlékmű. A 10 méter magas köztéri alkotás egy magánszemély nagy összegű adományából készült, s ehhez Hübner Tibor tervét fogadták el. Ő tervezte a városban az 1937-ben helyi kisiparosok munkájával elkészült Törvényházat is (ma Városháza), melynek háromszintes, szinte teljesen dísztelen épülettömege zárja nyugatról a barokkos hatású Erzsébet teret.

Az eltűnő tabáni házak helyén 1936-ban Hübner Tibor és Weichinger Károly terve alapján felépült a Szilágyi Erzsébet Gimnázium és Óvoda. Mindketten már egy ideje a modern építészeti iskola követői voltak, vöröstégla burkolatú egyszerű hatású épületük is tisztán magán viseli a Bauhaus hatását, ez volt az első valóban modern iskolaépület Budapesten. Manapság is az újdonság erejével hat, hogy a harmadik emeletén egy 300 négyzetméteres tetőteraszt alakítottak ki, melyet a páratlan kilátás miatt ma is örömmel használnak a tanárok és a diákok.



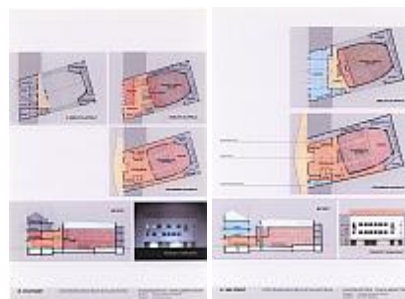
Deszkamodell, elől H.T Nagy-Magyarország emlékmű 1934. Budapest, Szilágyi Erzsébet Gimnázium 1936.

Hübner Tibor később sem szakadt el családjá hajdani városától, több alkalommal

tervezett Székesfehérvárra. Az 1939-ben épült egykori ALBA (később Köztársaság) mozi és bérház, a Várkörút déli szakaszán zárt sorúan telepített kétemeletes modern épület, a földszintjén az udvarba mélyen benyúló impozáns korszerű mozi teremmel, az utcai szárny emeleti szintjein lakásokkal. Utcai homlokzata egyszerű, visszafogott, jó arányú, a földszinten a hosszan húzódó keskeny előtető alatt széles műkö-keretezésű kirakatportálok készültek. A nagyterem eredeti kialakítása remek akusztikát eredményezett, a nézőtér alatt a légfűtés kiépített csatorna-rendszere húzódik. A város szívében álló vegyes funkciójú épület földszintje, a mozi, több mint 10 éve üres, azóta vár az értelmes, méltó hasznosításra.



KÖZTÁRSASÁG (egykori ALBA) mozi



hasznosítási javaslatok



Még abban az évben a Rákóczi út 4. sz. alá zárt sorú beépítésbe illeszkedő, egyemeletes modern, saroképületet tervezett, eredetileg lapostetővel. A főhomlokzat földszinti sávját eredetileg az üzletportálok egyforma egységei alkották, míg az emeleten vízszintes sávban összefogott, a sarkon ívesen átforduló zárterkély-sor készült. Mindez a jó arányú, elegáns háznak különös ízt adott, amit viszont az utólagos átalakítások során kevésbé értékelték.



Székesfehérvár, Rákóczi utca 4. 1937.

Ugyancsak 1937-ben készült el terve alapján a régi felsővárosi Vásártér helyén létesülő nagy középületek egyike, a Hadtestparancsnokság (később művelődési házként Barátság Háza, tekintettel a háború utáni 3 évtizedes szovjet használatra). Kétemeletes, L alakban megkomponált modern épület, szépen szerkesztett alaprajzi renddel, letisztult funkcionalista homlokzatképzéssel, elegáns anyaghasználattal. Eredetileg lapostetős volt. (Az utóbbi években az épület szellemiségétől idegen, manzárd jellegű beépített magastetőt kapott.)



Székesfehérvár Hadtestparancsnokság 1937.



Barátság Háza



A korábbi neobarokk szemléletű építészet fontos mestere egykor Wälder Gyula műegyetemi tanár volt, a 30-as évek derekára időközben már az ő szemlélete is átalakult. A legtehetségesebb fiatalokat gyűjtötte műtermébe, s talán a pedagógusi tevékenység is segítette e szemléletváltást. A legjelentősebb – Budapest városképében kiemelkedő – műve a sokat vitatott Madách téri bérháztömb (1935–1938) volt, ahol a klinkertéglával burkolt homlokzat mögött az együttes egyes szakaszait építésztársakra bízta, így az OTI 1940-re elkészült bérházát és rendelőjét Hübner Tibor és Janáky István 1938-ban közösen tervezték.

A háború utáni újjáépítés során és az 1950-es években – hasonlóan több kortársához – állami tervezőirodában dolgozott. 1947-49 között részt vett a budapesti Tétényi úti Szent Imre kórház főépületének tervezésében, amely modern stílusban, a kor követelményeit és lehetőségeit messze meghaladó igényességgel valósult meg.



Budapest, Madách téri bérháztömb



Tétényi úti kórház

#### Forrás:

Magyarország műemlékei Székesfehérvár-szerk: Entz Géza Antal – Osiris, Budapest, 2009.

Molnár Tibor építész, volt Városi Főmérnök emlékei az 1910-80-as évek Székesfehérvárára

Székesfehérvár Kulturális Örökségvédelmi Hatástanulmány 2010.(Csutiné Schleer E.)

[Magyar Építőművészet 1926.\(XXVI. évfolyam\) 7-8. szám](#) és 1930.(XXX. évfolyam) 3. s.

[falanszter.blog.hu/tags/h%C3%BCbner\\_tibor](http://falanszter.blog.hu/tags/h%C3%BCbner_tibor), [www.kolibri.omikk.bme.hu](http://www.kolibri.omikk.bme.hu)

[www.epiteszforum.hu](http://www.epiteszforum.hu), [www.sulinet.hu/oroksegtar](http://www.sulinet.hu/oroksegtar), [www.hq.hu](http://www.hq.hu)

[www.mek.niif.hu/02100/02185/html/432.html](http://www.mek.niif.hu/02100/02185/html/432.html) Építészetünk a két világháború között

[www.btk.pte.hu/tanszekek/tortenelem/doc/mkor/7\\_eloadas.ppt](http://www.btk.pte.hu/tanszekek/tortenelem/doc/mkor/7_eloadas.ppt)

ifj. Hübner Tibor és Hübner Teodóra családtagok személyes közlése