

Lux Géza

(Budapest, 1910. 04. 29. – Asch, Németország, 1945. 04. 25.)

Összeállította: Csutiné Schleer Erzsébet

Magyarországon a műemlékvédelem első hivatalos szervezetének, az 1934-ben újjászervezett Műemlékek Országos Bizottsága tevékenységének köszönhetően egy olaszos szemléletű, és így a kor európai gyakorlatának élvonalába tartozó munkasorozat indult el, melynek mai napig érvényes értékei Székesfehérváron is láthatók. A korszerű műemlékvédelmi elvek meghonosításában nagy szerep jutott – több neves műemlékes szakember mellett – Lux Gézának is, aki édesapjával, Lux Kálmánnal (1880 – 1961), az Ybl-díjas építész restaurátorral együttműködve számos műemlék-helyreállítási munkát végzett. Oklevelét 1933-ban a budapesti műegyetemen szerezte. 1934-1935-ben a Fővárosi Közmunkák Tanácsának alkalmazottja volt. 1935-től a műegyetem középkori építészeti tanszékén adjunktus, 1940-ben doktori címet nyert.



Lux Géza pályafutása során a középkori magyar építészet kutatásával foglalkozott és számos nagy értékű műemlék-felmérést végzett. A műegyetemi hallgatókkal tett tanulmányi kirándulások fölmérési és építészettörténeti eredményeit tanulmányok sorában tette közzé a *Technika* c. folyóiratban. Édesapjának, Lux Kálmánnak 1932-ben jelent meg a

Visegrád vára című könyve, benne a még egyetemista Lux Géza 33 eredeti rajzával. 1935-ben készítette a füzéri vár felmérésének és kiépítésének szép tervrajzait.

Édesapjával közös munkájuk volt a margitszigeti domonkos apácakolostor sírkápolnájának feltárása (1938). A klostromot 1252-ben emeltette IV. Béla, a tatároktól megmenekülve Istennek ajánlott leánya, Margit számára. A feltárást Lux Kálmán már 1921-23 között elkezdte, de a romok állapota 1937-ben már annyira aggasztó volt, hogy komolyan tartani kellett fontos és értékes részletek, falak teljes megsemmisülésétől, ezért a romok ügyét a közmunkatanács ismét felkarolta. Lux Géza vezetésével számos újabb lelet került elő, melyek alapján Szent Margit síremlékét kétféle változatban rekonstruálni lehetett. Az eredmények ráirányították a figyelmet a középkori Magyarország egyik legkiterjedtebb romemlékére.



Margitsziget, domonkos-rendi apácakolostor romjai Zsámbék, premontrai prépostság templomromja civertan

Tervezői munkásságának egyik legérettebb alkotása a szombathelyi Szt. Quirinus bazilika mozaikpadlójának védőépülete volt 1938-ban. Rajzaival közreműködött a 13. században alapított zsámbéki premontrai prépostság bazilikarom és kolostor építészettörténeti feltárásában, felmérésében (Lux Kálmán 1939). Lux Géza nevéhez fűződik a 16. század végi borsi Lórántffy-Rákóczi kastély és a felsőörsi templom helyreállítása (1944). Közreműködött az aranyosmeggyesi Lónyai-kastély, valamint a beregszentmiklósi Rákóczi-kastély helyreállításában. 1942-ben Csányi Károssal együtt foglalkozott a 14. századi eredetű, kalandos sorsú várgesztesi várral. Szenvedélyesen kutatta és publikálta a Nyírség középkori épí-

tészeti értékeit.

Lux Géza szakmai pályafutásának meghatározó állomása volt Székesfehérvár.

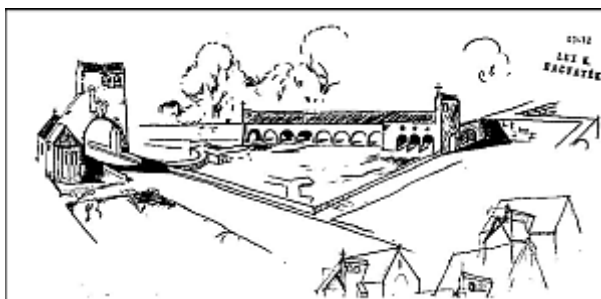
A Szent István kori bazilika maradványainak feltárására először a múlt század második felében került sor. A megindult kutató munkálatokkal a 16-17. század fordulóján elpusztult templom romjai kezdtek a tudományos és közérdeklődés fókuszába kerülni. Érdy János 1848 őszi, majd Henszlmann Imre 1862-1882 között folytatott ásatásai után végül az újabb, teljesebb feltárássra 1936-37-ben a Műemlékek Országos Bizottsága felügyelete alatt került sor.

Az 1938-as Szent Évre, a Szent István halálának 900. évfordulójához kapcsolódó ünnepségekre elkészült a bazilika maradványainak szabadtéri romkertként való kialakítása, ami a tudományos és városfejlesztési tervek összekapcsolását testesítette meg. Az ásatásokat és a rekonstrukciót Gerevich Tibor és Lux Kálmán irányította, a város az ingatlan kérdéseket és a szükséges épületbontásokat rendezte. A feltárás eredményeire lapozva Lux Kálmán és Lux Géza építészek tervei alapján készült el a középkori Romkert nyugodt, a célnak – az emlékek bemutatásának – tökéletesen megfelelő, és a nyílt romterülettel és a keretező épületekkel a városképi kérdéseket is szerencsésen megoldó együttese.

A székesfehérvári romkert rendezésének legkorábbi tervvázlata

(feltehetően 1936). OMvH Tervtár, ltsz. 03472. (Lux-hagyaték)

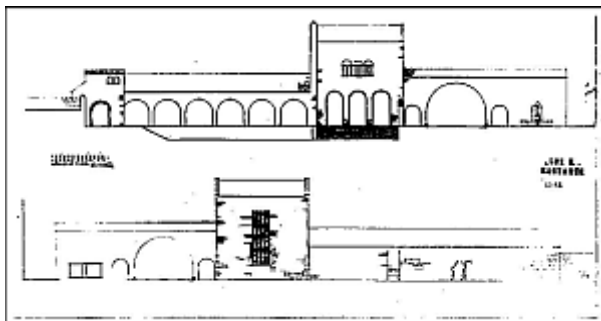
OMvH Fotótár, 170088. neg.



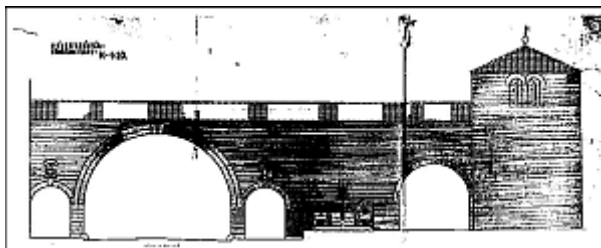
A mauzóleum és a kőtárépület homlokzati tervei a hármaskapuvál

(feltehetően 1937). OMvH Tervtár, ltsz. 03466. (Lux-hagyaték)

OMvH Fotótár, 154913. neg.



A mauzóleumhoz kapcsolódó hármaskapu és az alacsony torony romkertre néző homlokzatának terve (1937). OMvH Tervtár, ltsz. 1332.

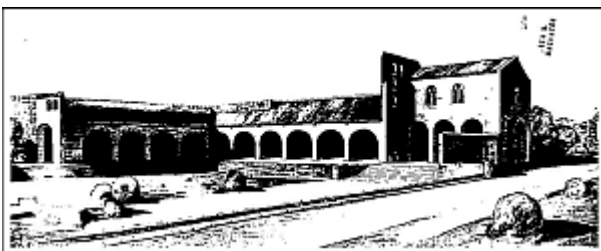


A mauzóleum és a kőtárépület képe a második tervfázisban (1936-37)

OMvH Tervtár, ltsz. 03804.

(Lux-hagyaték)

OMvH Fotótár, 154927. neg.



Az apa a romterület rendezését, bemutatását dolgozta ki, az ifjú Lux Géza a mediterrán hangulatú, téglarchitektúrás, romanizáló stílusban megfogalmazott,

szép épületegyüttest, a fedett kőtárat és a királyi szarkofágnak helyet adó mauzóleumot tervezte meg. Az L alakban összekapcsolt alacsonyabb és magasabb épülettömegek a tetőzetek összhangjával, a belső árkád tagolásának ritmusával, az impozáns boltívvel és finom részleteikkel elegáns kapuzatként kapcsolják az egykori püspöki kertet a város szövetébe. Az építészetileg színvonalasan, művészen megfogalmazott kőtárban állították ki a feltárások során előkerült rangos középkori kőanyagot. A hangsúlyos tömegű mauzóleum középpontjába került a helyszínen megtalált szarkofág, a Szt. István nyughelyeként azonosított gazdagon faragott kőláda.



Székesfehérvári Nagyboldogasszony bazilika romkertje 1938-ban



... és 2000. után



Aba Novák Vilmos történelmi seccoja



Madarassy Walter domborművei



Szent István szarkofágja

A fehérvári történelmi belváros egyik legközismertebb elemévé vált építmény létrehozásában rangos társművészek is közreműködtek. Az épület külső falait Madarassy Walter finom domborművei, az ablakokat Árkayné Sztehlo Lili üvegfestményei, a mauzóleum falait Aba Novák Vilmos történelmi seccoja ékesítik. A kőfaragványok terveit Lux Géza rajzolta, ami a körablakok jellegzetes középkorias motívumkezelésére is magyarázatot ad. Az ablakrácsok ugyancsak az építész rajzai alapján készültek.

A székesfehérvári Romkert az 1930-as évek hivatalos építészeti, művészeti és városrendezési elképzeléseinek - sok tekintetben ma is korszerű műemléki elveket érvényesítő - reprezentatív alkotásává vált, Lux Géza egyetlen monumentális

alkotásaként ma már önálló jogon is műemléknek tekinthető és tekintendő, annak minden módszertani megkötöttségével.



légifotó: civertan

Lux Géza kiváló rajztudatását nem csupán az építészet terén kamatoztatta, Művészi tusrajzaival a turista kalauzok egyhangú illusztrálását egyszerre művészi színvonalra emelte. Az 1930-ban megjelent autóskalauz illusztrálása volt első nagyszabású munkája, mellette a Mátra kalauz, majd a Magas-Tátra Börzsöny, Felső-Dunántúl, Székesfehérvár, Budai hegyek, Vértes és Zsámbék részbeni vagy teljes illusztrálása követett. A *Turisták Lapjában* és a *Turista Zsebkönyv* 1942. évfolyamában cikkei is jelentek meg, amelyek mind pusztuló műemlékekkel foglalkoznak írásban és rajzokban. 1936-1938 között a Magyar Turista Egyesület választmányi tagja, és a 40-es években a Polgárdy Géza által szerkesztett *Magyar Turista Lexikon* munkatársa is volt.

Tanulmányúttjai, munkái során készített gyönyörű építésrajzait a Lux-hagyaték részeként a Kulturális Örökségvédelmi Hivatal tervtára őrzi.

Lux Géza a második világháború utolsó napjaiban légitámadás következtében Németországban fiatalon elhunyt. Tehetségével, kutatásaival, kivételes rajztudásával, korán derékba tört életpályájával együtt is nagy szerepe volt a korszerű műemlékvédelmi elvek meghonosításában Magyarországon.

Forrás:

Magyar Életrajzi Lexikon 1000-1990 (MEK) <http://mek.niif.hu/00300/>

Magyar Katolikus Lexikon

Molnár Tibor építész, volt Városi Főmérnök emlékei az 1910-80-as évek Székesfehérvárára

Magyarország műemlékei, Székesfehérvár – szerk: Entz Géza Antal – Osiris, Bp, 2009.

Lővei Pál: Székesfehérvár, Romkert - 1936-38 (Architectura Hungariae - BME)

A magyar hegymászás és turizmus arcképcsarnoka (BME)

Magyar Turista Lexikon, szerkesztette Polgárdy Géza, Budapest 1941.,

<http://www.fsz.bme.hu/mtsz/mhk/csarnok/l/luxgeza.htm>

http://www.roth.hu/Aktualis/margitsziget_programterv.html

blog.xfree.hu/myblog (Mezős Tamás)

Bardoly István (KÖH Dokumentációs Osztály) személyes adatközlése