

Reimholz Péter

(Budapest, 1942. 06. 03. – Budapest, 2009. 10. 09.)

Összeállította: Sztanekné Dr. Apai Gabriella

A hazai kortárs építészet IPARTERV-es irányának meghatározó egyénisége volt. Az Iparművészeti Főiskolán ipari formatervezést, belsőépítészetet tanult. Életművében szerencsésen ötvöződik iskolájának művészi szelleme és az IPARTERV tárgyilagos szigora, a formákkal és terekkel való játék, a mesteriség magas szintű ismerete a mives részletekkel. A budapesti áruház építészeti koncepciójának továbbfejlesztéseként épülhetett fel a székesfehérvári DOMUS Áruház. A posztmodern kettősség elvére alapozva születtek meg a VIDEOTON Oktatási Központ tervei. A VIDEOTON öreghegyi lakótelepének háza in a funkcionalizmus mellett az egyediség igénye, finom manierizmus tükröződik. A 90-es évektől meghatározóvá válnak társával, Csomay Zsófiával műemléki környezetbe tervezett alkotásai. Tanított a BME Építészmérnöki Karán, a Moholy-Nagy Művészeti Egyetemen. Munkásságát két alkalommal Ybl Miklós-díjjal, majd Kossuth-díjjal ismerték el.



Tanulmányait 1962 és 1967 között az Iparművészeti Főiskola falai között végezte. Ezt követően az IPARTERV-ben dolgozott, miközben Gulyás Zoltán építész munkatársaként elvégezte a Magyar Építőművészek Szövetsége Mesteriskoláját. 2000 novemberében minderre – már mint Ybl- és Kossuth-díjas építész, az egykori alma mater rektor-helyettese - így emlékezett:

„Kacsaringós előzmények után kezdtem a pályámat éppen 1968-ban. Korábban dolgoztam ötvösműhelyben és anyagvizsgáló laborban, kis híján kertészmérnök lettem, évekig tanultam ipari formatervezést Dózsa Farkas András tanszékén és belsőépítészettel Németh Istvántól – míg végül egymásra találtunk az építészettel. Olyan mesterek segítettek ebben, akik révén egy biztonságot adó folyamatoság részévé válhattam. Jurcsik, Jánossy, Szrogh, Vámosy és Gulyás elhitték az emberrel, hogy részese és esetleg befolyásolója egy folyamatnak...”, tagjává válhat az „organikusok”, a „techno” építészet mellett a modern építészet harmadik ágát képviselő, az IPARTERV árnyékában születő, új szellemiségű építészettel valló alkotói körnek.

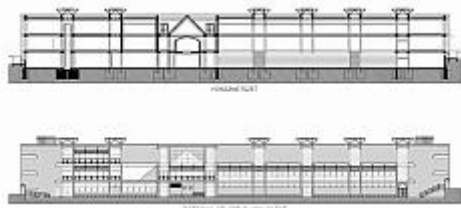
Hitvallása, miszerint „engem ennek a szakmának a szakmai részén kívül kizárólag az emberi része tud érdekelni”, összhangban van azzal a már első munkáiban megmutatkozó felfogással, hogy a funkció, szerkezet és forma harmonikus egységén túl fontos szerepet kell kapnia a rugalmasságnak, átalakíthatóságnak.

A budapesti DOMUS Áruház „többszintes, nagyterű elrendezésének tervezéséért” 1975-ben Lázár Antallal megosztva Ybl-díjat kapott. A közönségforgalmi terek szabadon alakítható flexibilis nagyterek, a közlekedési és információs helyiségek monolitikus egységet képeznek. Az épület tömegformálásában elsődleges cél a belső funkcionális tagoltság kifejezése volt, jól elkülöníthető tömegelemként megjelenítve az áruház egységeit.



A Róbert Károly körüti áruház koncepciójának továbbfejlesztéseként a tervezők az 1975-ben elkészült székesfehérvári DOMUS Lakberendezési Áruház épületénél számoltak az épület használata során felmerülő változó igényekkel; a különböző mobilitású zónák szétválasztására törekedtek; a hatalmas tartók alatt mélyen bevágott sarokbejáraton keresztül megközelíthető mobil kétszintes eladótér átrium-udvar köré szerveződik.

Az épület tömege, homlokzata tiszta, egyszerű formákból áll, a kívülről zárt kubust műkövel burkolták. A homlokzati síkból kiugró fém-üveg sávok, formatervezett világítótestek, DOMUS felirat funkcionálisan tagolják a monumentális külsőt.



A VIDEOTON Oktatási Központ 1984-ben átadott épületét is az ifjúkori munkáira jellemző dualisztikus szemlélet, a kötött és kötetlen terek kettősségére való hangolódás jellemzi, de a hallatlan bonyolultságú hierarchikus tér- és anyagszervezés itt már teoretikusan rendezett szerkesztést sejtet.

A homlokzatról Reimholz Péter így ír:

„Az északi oldalon az előkert-előépítmény rendszer a bejáratok felőli oldalon belemosta a homlokzatot a házba, belső homlokzattá téve azt.

A bejárati főhomlokzaton izgalmas lehetőséget próbáltam ki azzal, hogy hagytam mindenfélét élni, a szellőzőgépháztól a klozettablakig, a ruhatártól a hőközpontig. Ez egy hollandiai értelemben demokratikus homlokzat a maga komponálatlanságával, ahol az elemek, amelyek körülvesznek, gondozottak, és nem igénylik a felső ráhatást, azt a fajta hatalmi kényszert, amit például az építészet rávisz.

A déli oldalon az érdekelt, mi történik az élő struktúrával, ha várfalak közé szorítom. A 3 és 9 méterre



helyezett iszonyatos vasbeton oszlopok közötti keskenyebb terekbe föntről fény szűrődik be, a 9 m-es mezőkbe földem-„az élet”-került elhelyezésre. Ha ez elé egy nagy fal kerül, akkor a „várfalon” megjelennek a mögötte levő életdarabkák lenyomatai. A téglafal, a téglafalon levő nyílások, a szakipari fal karaktere és osztásrendszere, az ember arányvágylai, az



adott 3, 9 m-es, ill. 4,2 m-es szerkezeti struktúra, stílusproblémává vált.

A déli oldalon, középen egy furcsa háromszögletű osztást tettem az ablakba. A háznak három fő eleme van, egy művelődési, egy sportcélú rész és egy középső, elválasztó-összekötő tér. A belső térhatás érdekében ez a rész speciális nyereg-tetőt kapott, ennek őszinte kivetülése jelenik meg a homlokzati mezőben.”

A konstruktivizmus, a beton-fém szerkezet kendőzetlen bemutatása mellett a Reimholz által is képviselt modern építészeti irányzat az egyediség igényével lépett fel, a formai részletek tekintetében a természetes anyagok (fa), kézműves technikák (nyerstégla burkolat) alkalmazásával.

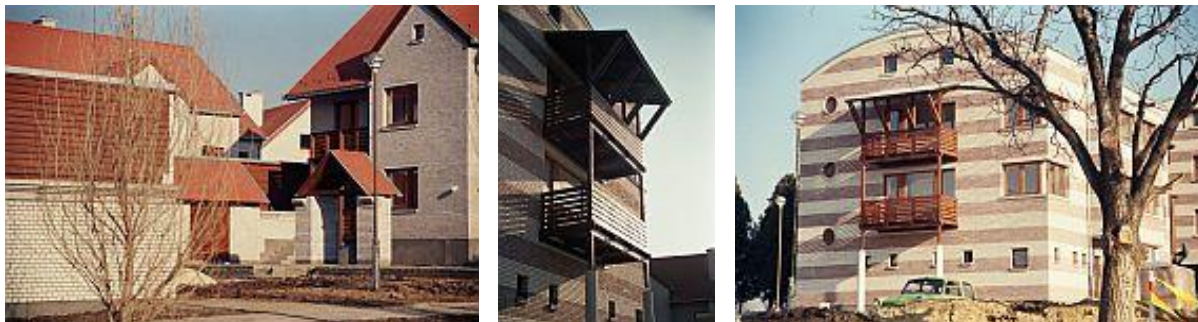
Ennek köszönhető, hogy a VOK ma „elhanyagoltságában is méltóságteljes épület, ahol tetten érhető az idő, időtlenség, a rozsdaszépsége” (Turányi Gábor, 2009.)



Reimholz Péter ifjúkori műveiben szerencsésen ötvöződik iskolájának - Iparművészeti Főiskola - művészi szelleme és az IPARTERV tárgyilagos szigora: a formákkal és terekkel való játék, a mester-ség magas szintű ismerete műves részletekkel.

A VIDEOTON számára Székesfehérvárra, az Öreg-

hegyre tervezett lakótelep épületei funkcionálisan tagoltak, tömegformálásukban játékosak, homlokzati anyaghasználatukban, részletképzésükben humánusak. A többlakásos, többszintes épületeket formaviláguk - az íves tető, a téglalburkolatok játékos sávozása - európai kontextusba emeli; regionális hatást tükröznek.



1986-ban az IPARTERV „A” irodájából alakult meg a MATERV Magasépítő Tervező Vállalat, melynek Reimholz Péter vezető építésze, majd 1990-től igazgatója volt.

Később, a W6 Stúdió Kft. építészeként kiemelkedő budapesti munkái közé tartozott a SIEMENS irodaház (1999), a Sun Palace lakópark (2005), az Akácfa utcai parkolóház (2008), az Október 6. utca és a Szabadság tér sarkán álló lakóház (2009).



A kilencvenes évektől munkásságában meghatározók társával, Csomay Zsófiával műemléki környezetben létrehozott alkotásai. A budai várba tervezett épületein finom érzékenységgel komponálja harmóniába elmúlt korok építészeti maradványait a jelenkori igényeknek megfelelő kiegészítésekkel.



A Fortuna u-i HAPIMAG apartmanház esetében két történelmi és építészeti stíluskorszak kapott hangsúlyt különböző mértékben és helyeken az épület homlokzati architektúrájában. Reimholz szabadon kezeli a félkészen kapott históriát – nem ráépít, hanem mellé, köré, hozzá. Az építész alázata ez esetben bölcsen a múlt mestereinek is szól: egy szépen rakott fal vagy boltív elsőbbséget élvez a gyatra kőművesmunkával szemben. A múlt értékei-

nek megőrzésével, modern egyediségükkel új értéket alkot.

A budai várlejtőn a Collegium Budapest Raul Wallenberg-vendégháza (2000) csakúgy, mint a Szabó Ilonka utcai 27 lakásos apartmanház, a Logodi Center, a Corvinus Palace apartmanház, a hazai téглаépítészet jeles képviselői. Visszafogott tömegformálá-



suk, érzékeny anyaghasználatuk a történeti környezetbe illesztett modern architektúra iskolapéldáivá avatják őket.

A kisléptékű alkotásai közül a városi polgárházak szellemét idéző saját lakóházát a Káptalan utcában a környezethez való hasonulás, az építészeti folytonosság, az identitás fenntartásának igyekezete hatja át.



Az egykori városfal déli rondellája által érintett székesfehérvári foghíjtelekre és közvetlen környezetére készített pályázati tervében a rondella formai kialakítását idéző, a „városkapu” hatás elérésére törekvő, reneszánsz arányrendszerű korszerű építészeti eszközökkel történeti hangulatot idéző elképzelései csupán tervek maradtak. Foglalkoztatták a „városkapu” koncepció másik elemének, a szemközti sarkon álló klasszicista Bogoyay-ház rehabilitá-

ciós átépítésének lehetőségei.

Reimholz Péter az építészeti felelősségről azt vallja, az időtálló építészeti alkotások az ember elsődlegesen használati igényeit szolgálják, a minőség tekintetében „az építészet kultúra kérdése”.

A tiszta szerkezet és letisztult formák összhangján alapuló posztmodern utáni realista alkotó módszer képviselője volt.

A BME Építésztechnológiai Karának oktatójaként, majd az egykori alma mater, ma Moholy-Nagy Művészeti Egyetem tanáraként, utóbb rektor-helyetteseként építész generációk sora tekintette iránymutató mesterének. Az egyetem meghatározó személyisége volt, akinek világlátása és gondolatai mély nyomot hagytak az intézmény életén és jövőképén.

1975-ben az Ybl-díj III. fokozata (Lázár Antallal), 1994-ben „több évtizedes kiemelkedő színvonalú építészeti alkotói és oktatói tevékenységéért” Ybl Miklós-díj, majd Budapest Építészeti Nívódíja (1999, 2000), az Ipari Formatervezési Nívódíj (2000), a Kossuth-díj 2000-ben, ill. a Figyelő Építészeti Díj (2001) jelzik szakmai és társadalmi elismertségét.

Forrás:

http://hu.wikipedia.org/wiki/Reimholz_Péter (2011. 05. 16.)

<http://epiteszforum.hu/node/17488> (2011. 05. 16.)

<http://archtv.hu/kep/reimholz-peter> (2011. 05. 16.)

<http://epiteszforum.hu/node/14463> (Turányi Gábor Reimholz Péterről)

<http://hg.hu/cikk/epiteszet/7978>

VIDEOTON Oktatási Központ, Székesfehérvár MÉ.1986/6

Schéry Gábor: *Évek, művek, alkotók, Ybl-díjasok és műveik 1953-1994, ÉTK,1995.*

Hapimag apartmanház, Fortuna u.18., OCTOGON architecture & designe 2000/2

Klein Rudolf, Lampel É.-Lampel M.: *Kortárs magyar építészeti kalauz, VERTIGO, Bp.,2001.*

Magyarország vidéki építészete a 20. században / Építészeti kalauz 6 BT kiadó, Bp.,2003.

Csomay Zsófia szíves közléséből szakirodalmi hivatkozások, tervrajzok, fényképek.