

Rimanóczy Gyula

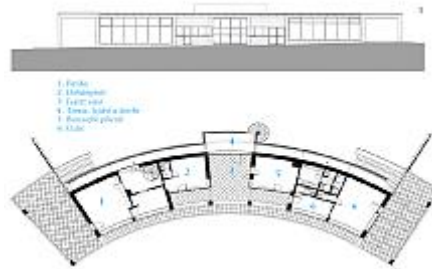
(Bécs, 1903. 01. 19. – Budapest, 1958. 12. 19.)

Összeállította: Csutiné Schleer Erzsébet

Rimanóczy Gyula régi építészcsaládból származott. Nagypapa, Rimanóczy Kálmán (1840-1906), nagyváradi tervező és vállalkozó építész volt. Apja, Rimanóczy Árpád (1867-1925) Bécsben végezte el iskoláit, majd a magyar honvédségnél mint mérnökkari tiszt, ezredesi rangban működött. Anyja, Markowski Zsófia (1882-1932) lengyel származású, Markowski Jukian, nemes lemergi szobrászművésznek volt leánya. Rimanóczy tanulmányait a Budapesti Királyi József Nádor Műegyetemen végezte 1920-tól 1924-ig. Mint az évfolyam legjobb tervezője elnyerte a Hauszmann Alajos jutalomdíjat, a Ziegler-pályázatával pedig rektori elismerő levelet kapott. 1925-28 között – megszakításokkal – hosszabb tanulmányutakat tett, szinte egész Európát bejárta.



1928-ig Wälder Gyula műegyetemi tanár, majd Maróthy Kálmán építészmérnök irodájában dolgozott. 1933-ban önállósította magát, amikor is elnyerte a budai pasaréti Szt. Ferenc-rendi templom és zárda tervezési munkáit. Ez lett egyik legszebb alkotása a Pasaréti tér, impozáns egységes építészeti arculattal rendelkezik. A két épület, a templom és az autóbusz végállomás terveit megkomponáló építész stílusa teremtette ezt a kisugárzó harmóniát.



Pasaréti tér, ferences templom és autóbusz állomás 1933-2007.

1934-36 között néhány családi házat épített a Pasaréten és a Farkasréten, továbbá Debrecenben. Az 1936-ban épült budai Sashegyi úti Szél-villa négyzetes alapú kubusokból álló, kétemeletes, lapostetős épület, többszörösen bontott tömegéből kilépő félköríves alaprajzú lépcsőházzal, ma már műemléki védelem alatt áll.



Debrecen



Pasarét



Farkasrét

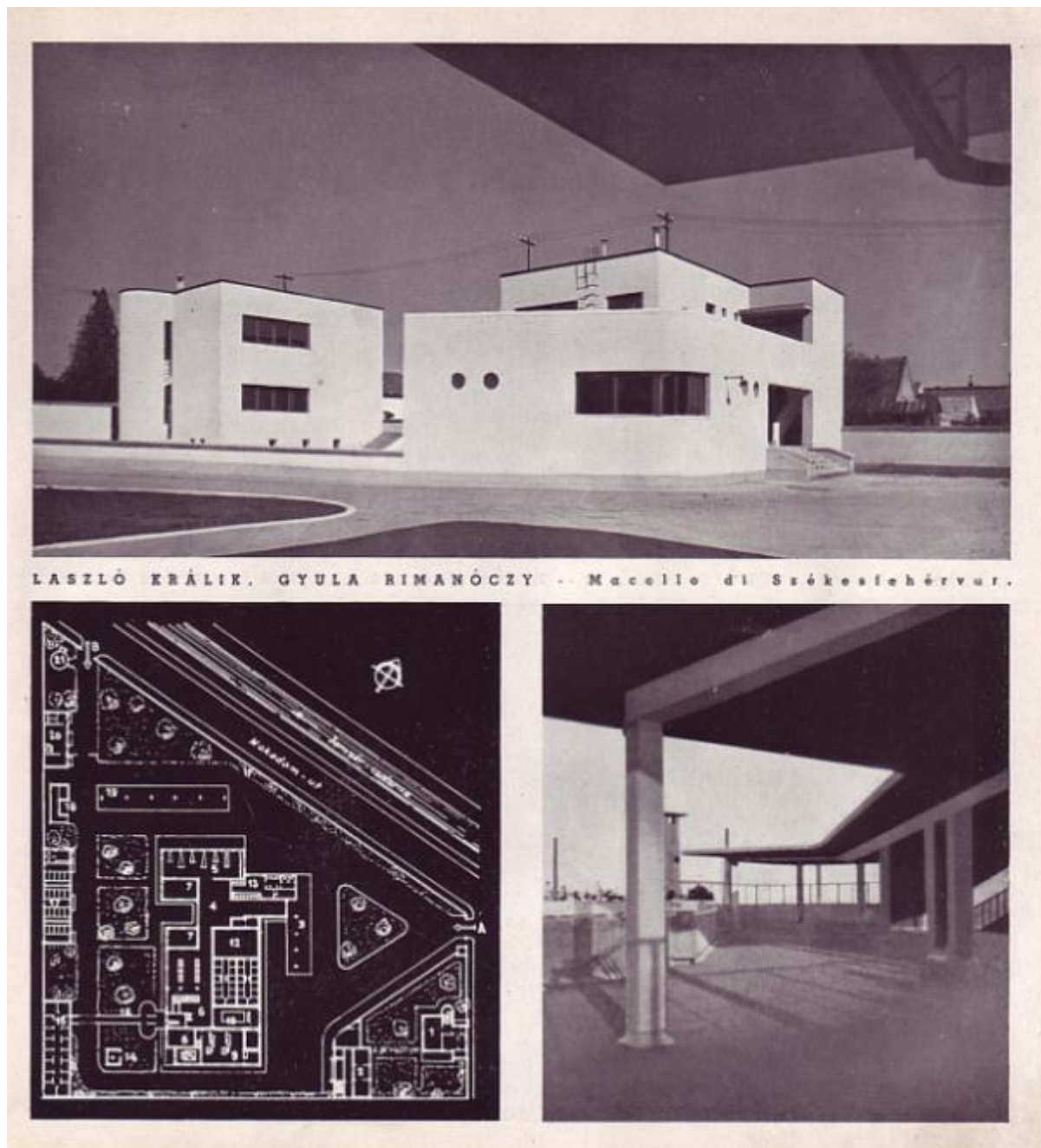
Ez időszakból származó jelentős munkája volt az új székesfehérvári közvágóhíd a Jancsár utca és Balatoni út sarkán. A két világháború közti ipari építészet kiemelkedő alkotása volt, funkcionális telepítésű, a technikai folyamatokat világosan elhatároló üzemcsarnok, kiegészítő szociális helyiségek, egyemeletes hivatali épület.

Már felépülésekor igazi építészeti szenzáció jelentett. A régit 1934-ben bontották le s helyén Rimanóczy Gyula és a társtervezők –Králik László, Szabó Lajos, Farkass Sándor - tervei szerint építették fel 420 ezer pengőért azt az újat, melyet

1935. év Péter-Pál napján avatták fel. Székesfehérvár modern stílusban épült új vágóhídját sokáig példaként tanították a műegyetemen. Az 1938-as fehérvári ünnepi események során a belvárosi műemlékeken, Bory váron, Bányatón kívül a vágóhidat is büszkén mutogatták a látogatóknak.

Molnár Tibor, a megrendelő székesfehérvári Városi Mérnöki Hivatal akkori építésze így vall erről az 1980-as évek végén írt önéletrajzi visszaemlékezésében:

„Az állattenyésztés feldolgozása viszont új, modern közvágóhidat követelt meg. Szerencsések voltunk. A Králik-Szabó-Farkas-Rimanóczy négyes tervező fogat az üzemi szerkezeti gépészeti és építőművészeti csúcsteljesítményt adta. Vágóhidunkat a Műegyetemen példaként tanították. A mi DIA film anyagunk évente vándorolt az egyetem és a Mérnöki Hivatal között”.

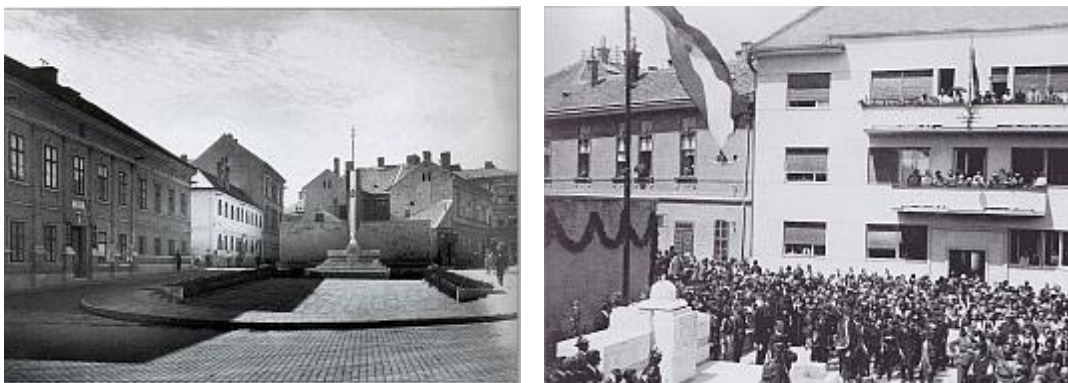


/Nuova Architecttura nel Mondo 1938/

Székesfehérvár, új vágóhíd

Sajnálatos, hogy ezt a vágóhidat, a magyar [avantgárd](#) építészet kimagasló alkotójának egyik leghíresebb munkáját, a közelmúltban - valójában értelmetlenül, nem is mérlegelve építészeti és ipartörténeti értékeit - elbontották.

Feltehetően Rimanóczy Gyula sikeres fehérvári bemutatkozásának köszönhetően 1936-ban az általa tervezett Országzászló emlékművet avatták fel a Schmidl Ferenc által kialakított új Országzászló téren.



Székesfehérvár, Országzászló-tér, Országzászló emlékmű 1936.

1936-ban 58 pályázó közül I. díjjal megnyerte a Postás Nyugdíjas Otthon tervezési megbízását, amely Budapesten, a Szt. Domonkos utcában megépült. 1938-ban 54 pályázó között ugyancsak I. díjjal, megbízásként elnyerte a Dob utcai Erzsébet Telefonközpont és Budapesti Postaigazgatóság épületét, amely ma a Közlekedés- és Postaügyi Minisztérium épülete. 1940-44 között számos pályázaton I. díjat nyert. Így többek között: a Nemzeti Sportcsarnoknál is, amelynek azután vezető tervező építészé lett.



Budapesti Postaigazgatóság 1940-2007.

Nyertes pályázati terve alapján készült el 1944-ben a zuglói Páduai Szt. Antal templom, mely 3000 fős befogadóképességével a Bazilika után a második legnagyobb templom Budapesten. A templomot 1946-ban Mindszenty József bíboros szentelte fel, de az építmény még ma is befejezetlen, a harangtorony a teljes magasságának csak a negyedét érte el.



Budapest – Zugló, Bosnyák tér, Szent Antal templom. Pályázati tervek 1944. Nemzeti Sportcsarnok 1941.

1948-ban Rimanóczy Gyula önálló tervezőirodája megszűnt, azután állami tervező irodákban dolgozott (ÉM Ipari Épület Tervező Intézet, Könnyűipari Tervező Iroda, KÖZTI) Tervei szerint épült meg az ötvenes években több gyárépület, bányász-fürdő (Nagybátony, Petőfi-bánya, Tatabánya), ipari tanuló vájáriskola és otthon (Ajka, Győr, Komló, Várpalota). Jelentős alkotásai a Veszprémi Vegyipari Egyetem

főépülete, a Budapesti Műszaki Egyetem „R” épülete, a szolnoki irodaház. 1953-tól kezdve – az Építésügyi Minisztérium megbízásából – számos tervezőirodában tervtanácsadó tagként működött (VÁTI, KÖZTI, LAKÓTERV, stb.).

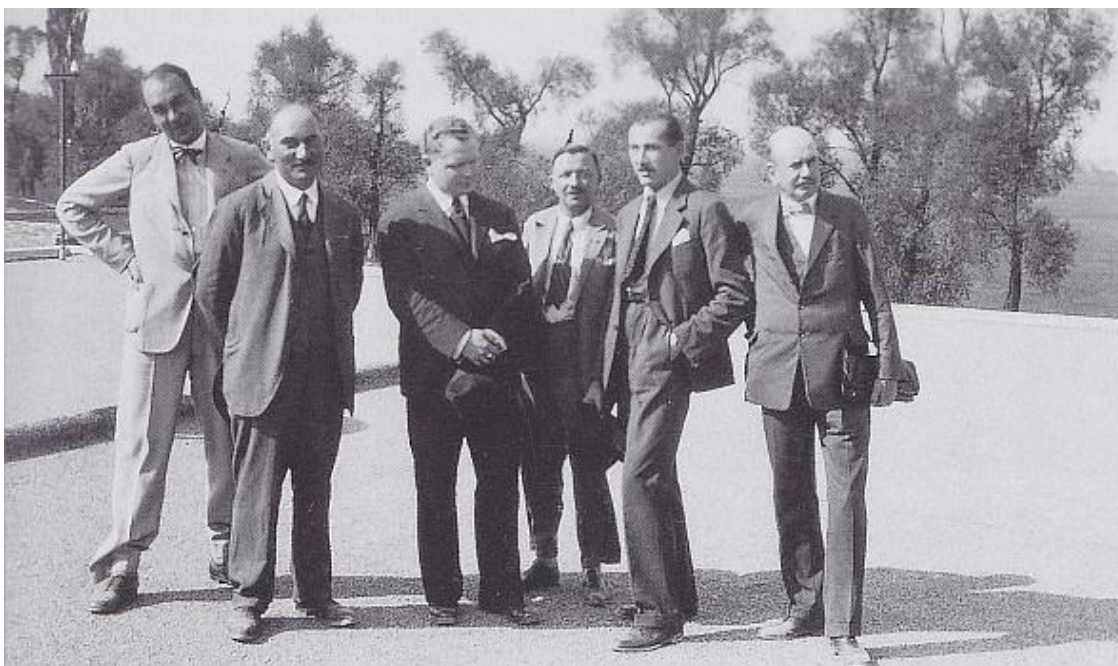
A székesfehérvári vasútállomás területén Rimanóczy Gyula terve szerint 1952-53-ban megépült II. számú állítóközpont, sínek fölött lábakon álló toronyépület, e tanulmány írása idején műemléki felterjesztés alatt áll.



„Minden, amit megtúrt környezetében, minőség volt a maga nemében. Nem volt egyedül az együtt mérhetők között, kik számára a mérték elegancia volt, az építészeti tett eleganciája, a magától értendő könnyed szellemesség tömegben, arányban, formában, vonalban. Csak az tudja, ki próbálta maga is, hogy elérni ezt miféle erő mozgósítását kívánja.” (Molnár Péter, Ybl Miklós-díjas építész)

Elsők között kapott Ybl Miklós-díjat 1953-ban „kiemelkedő építőművészeti működéséért”. 1955-ben Kossuth-díjat vehetett át a BME Duna parti új épületéért.

Pedagógiai munkássága is jelentős: a Magyar Építőművész Szövetség keretein belül 1953-ban megalakult "Mesteriskola" tanára volt egészen 1958-ban bekövetkezett haláláig. Tervezői hagyatékát a Magyar Építészeti Múzeum őrzi.



Az új vágóhíd építői 1937-ben. Balról Molnár Tibor városi mérnök, Maron Árpád építési vállalkozó, Rimanóczy Gyula építésztervező, Kornsee Jenő asztalos mester és Szabó Lajos statikus tervező (Králik László felvétele)

Forrás:

Magyar Életrajzi Lexikon

Évek, művek, alkotók. Ybl Miklós-díjasok és műveik 1953-1994 – ÉTK Budapest, 1995.

Molnár Tibor építész, volt Városi Főmérnök emlékei az 1910-80-as évek Székesfehérvárára.

Magyarország műemlékei, Székesfehérvár – szerk.: Entz Géza Antal – Osiris, Budapest, 2009.

Demeter Zsófia – Gelencsér Ferenc: Örvendezz, királyi város! – Székesfehérvár 2002.

<http://epiteszforum.hu/node/16737>

<http://zugloportal.info/keruletrol/30-zuglo-lexikon/112-zugloi-seta>

Rimanóczy Gyula (1903-1958) építész emlékkiállítás a HAP Galériában

<http://architectforum.hu/node/16761>- Ferkai András: Rimanóczy Gyula kiállításához