

Schulz István

(Budapest, 1934. 04. 29. - Székesfehérvár, 2010. 03. 02.)

Összeállította: Szigeti Gyula

Iskolai tanulmányai: 1952-ben faipari technikus lett, majd egy évig a BME kisegítő üzemében Ohmann Béla szobrászművész mellett épület-szerkezeti és híd maketteket készített. BME ÉKME tagozatán építőművész oklevelet kapott 1958-ban. BME posztgraduális képzés során műemlékvédelmi szakmérnöki diplomát szerzett 1976-ban. Munkássága nagy része Fejér megyéhez kötődik. 1958-ban ÉM 26. sz. Építőipari Vállalatnál Sztálinvárosban (ma Dunaújváros) beosztott mérnök. 1959 júliusától a Fejér Megyei Tervező Iroda építész tervezője.

Fontosabb kitüntetései:

1994 Székesfehérvár „Pro Civitate” díj, 1995 A „Magyar Műemlékvédelemért” emlékérem, 2010 „Székesfehérvár posthumus Díszpolgára”, Székesfehérvári Építészeti Nívódíjak.



A Fejér Megyei Tervező Iroda meghatározó személyisége volt 1990-ig. Szakmáját és városát megszállottan szerető építész, ki gazdag, színes életutat járt végig, és örök érvényű jeleket hagyott maga után. Vezető tervezőként sok fiatal építészt nevelt, kik közül néhányan országos szinten is meghatározói lettek az építész szakmának. Híres szabadkézi rajztudását, grafikai készségét számtalan nyertes országos pályázat, tervek sora őrzi. Tehetsége, a részletek iránti érzékenysége első nagyobb munkájában nyilvánult meg, mikor 25 évesen megtervezte a Székesfehérvári Balatoni úti Vörösmarty Mihály Szakképző Iskolát és kollégiumot, melynek építészeti értékei a mai ízlés szerint is változatlanul friss erővel hatnak.



Székesfehérvár Vörösmarty Mihály Szakképző Iskola és Kollégium

Korai munkái közül fontosnak tekintette a csákvári, volt Eszterházy-major („Gurdi-major”) területén lévő védett épület felújítását, a védett környezethez illő új gazdasági épület tervezését. A hatvanas években középületeket, lakóházakat tervezett. Ezek közül kiemelendő a Hantosi-, Kőszárhegyi kultúrház, a Székesfehérvár Megye ház utcai foghíjbeépítések. A műemlékek iránti vonzalma már a 60-as évek közepén megnyilvánult. E munkáknak kiemelkedő példája a Szfv. Arany J. utca 12. sz. alatti műemléki védelem alatt lévő „Budenz – ház” kutatási, tervezési munkája, mely helyet ad a város Ybl – gyűjteményének. 1972-ben készült el a Székesfehérvár, Esze T. utcai középmagas, 100 lakásos OTP ház.



Budenz – ház

Szfvár. Esze T. „LOTTÓHÁZ”

Kossuth utca 11. udvari épület

A Fejér Megyei Állatkórház munkájáért az ÉM és az FM kitüntetésben részesítette. 1972-73 években tervezte a székesfehérvári Bugát Pál Szakközépiskolát, és

a hozzá kapcsolódó 440 fős Nemes Nagy Ágnes Kollégiumot, sportcsarnokot, egyéb kiszolgáló épületeket, mely munkákba társtervezőként bevonta fiatal kollégáját, Szigeti Gyulát. Schulz István tervei alapján épült fel 1972-ben a város talán legszebb épülete az egykori Úttörő- és Ifjúsági Ház, ma Szabadművelődés Háza, Tóparti Gimnázium és Művészeti Szakközépiskola. Az ötszintes épület tetjén helyezték el a város félgömbalakú csillagvizsgálóját. Az épülethez 1989-ben bővítményként építettek Kelemen Gábor tervei szerint, mely az eredeti épülettel szerves egységet képezve művészeti középiskolaként működik.



Szabadművelődés Háza, Tóparti Gimnázium és Művészeti Szakközépiskola
Az épületegyüttest a város 2010. évben Építőipari Nívódíjban részesítette

Az 1970-es évek elejétől kezdődtek meg a védett óváros „tömb-rehabilitációs” tervezési munkái, melyben fontos feladatokat kaptak fiatal építész kollégái: Valkó Péter, Szigeti Gyula, Virág László. A belváros tömb-rekonstrukciójának egyik legszebb példája a Kossuth utcai tömbbelső feltárása, megnyitása, védett épületek helyreállítási tervei, foghíjbeépítések: Kossuth u.15., az un. „Pelikán fogadó”, Kossuth 13. alatti Schwanfelder-ház, Kossuth u. 9-11 sz. udvarban lévő középkori alapokra épített barokk lakóházak, Géza nagyfejedelem tér 4-6. alatti új épületek, Géza nagyfejedelem szoboralapzatának és a tér díszburkolatának kialakítása. A 9. sz. udvari épület északi falán történelmi órajáték valósult meg 2002-ben, Kovács Jenő órasmester alapötlete, Schulz István építész és Ecsedi Mária grafikusművész, Korompai Péter keramikus tervei alapján. Az alkotás 2009. évben elnyerte Székesfehérvár MJV Építészeti Nívódíját.

A tömbbelső későbbi térrendezési és kertészeti munkái kapcsán tanácsaival és adatszolgáltatással látta el a tervezőket. (Szigeti Gyula, dr. Szikra Éva).



Székesfehérvár Kossuth utcai tömbfeltárás, képei

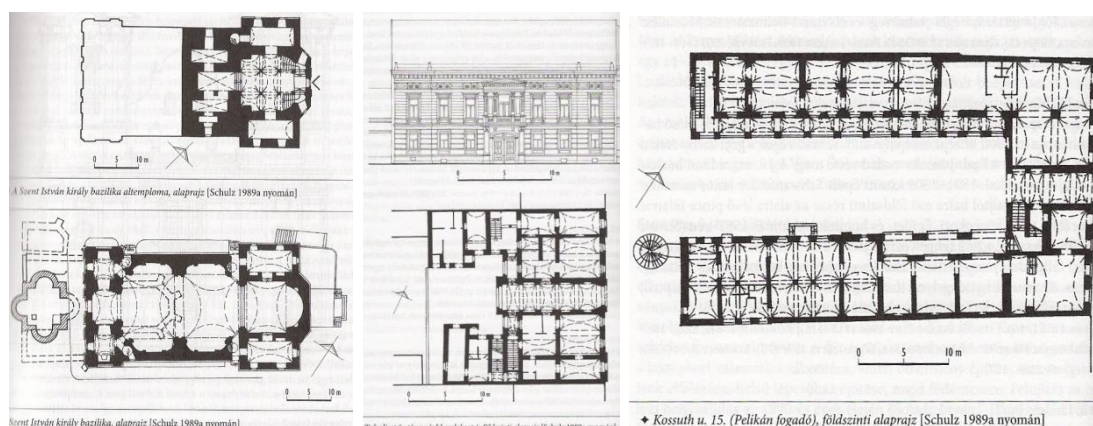
A műemlékek és a régészet iránti szeretete nyilvánul meg abban, hogy építészeti tanácsadásaival segítette Dr. Kralovánszky Alán régész barátjának kutatási munkáit. Rekonstrukciós kísérletek, vázlatok, makettek készültek (Szűz Mária prépostsági templom). Fontosabb munkák: Rózsa utcai Árpád-kori Szent –Kereszt templom, a székesegyház előtti Árpád-kori négy-karélyos templom.

A Rózsa utcában az épületek alatt megtalált Szent-Kereszt templom feltárására,

bemutatására tervdokumentációt készített 1980-ban.

Az Országos Műemléki Felügyelőség, Székesfehérvár város és Fejér-megye közös megbízása alapján kezdődött meg 1980-ban a székesfehérvári védett belváros „Műemléki Rehabilitációs Részletes Rendezési tervének” készítése. A munkát a Fejér Megyei Tervező Iroda vállalta fel. A hivatalos metodikán túllépő, elsősorban a tervek hatósági használhatóságát jobban segítő ún. „*fehérvári metodika*” a fő hangsúlyt az alapos és széleskörű vizsgálatokra helyezte. A fenti anyag dokumentálása után néhány évvel később Schulz István és felesége, Gipik Galina elkészítette a belváros minden utcájának épületszínezési tervét.

Az Entz Géza Antal és szerzőtársai által összeállított „Magyarország műemlékei” első kötete „Székesfehérvár” című könyv több mint harminc alaprajzot, homlokzati képet vett át az anyagból, valamint számtalan utalás található a kötetben.

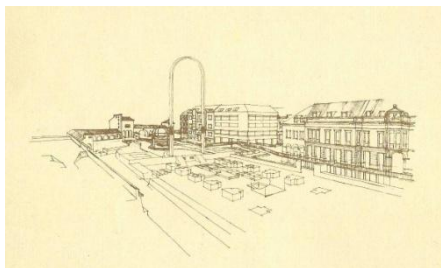


Épületfelmérések másolatai a „Magyarország műemlékei” Székesfehérvár című könyvből

Több helyi és országos tervpályázaton vett részt, sikerrel. A Székesfehérvári Nemzeti Emlékhely 1988. évi pályázatán első helyezést ért el, társtervezője Schulz Zsuzsanna. Részt vett és díjazást kapott a Nemzeti Emlékhely II., meghívásos pályázatán.



Mór, Lamberg-kastély



Nemzeti EH Pályázati terv távlati képe



Szentlélek Katonatemető

Elkészítette a móri Lamberg – kastély felújítási terveit (1974), mely alapján az épület ma is kulturális közintézményként szolgál a városnak. Munkája révén indulhatott meg a nyolcvanas években a Fehérvárurgói Károlyi-kastély felújítási munkája, mely alapját képezte a későbbi felújítási – kiviteli terveknek.

A Szentlélek Katonatemetőt 1991. június 1-én avatták fel és szentelték be Göncz Árpád akkori köztársasági elnök jelenlétében. A sírkertet 1988-ban Schulz István tervezte, halála után tiszteletére emléktáblát helyeztek el a sírkertben.

Több évig a FM Szent György kórház Műszaki Osztályán dolgozott, segítve a kórházi „Nagyberuházás” munkáját. 1992-től az OMVH Hatósági Osztály dolgozójaként a megye hatósági, ellenőrzési munkában vett részt. Templomok, kastélyok felújításának előkészítő munkáiban (VÁTI: Kastélyprogram) vett részt.



Kossuth u. tömbbelső kialakítás javaslat Városfejlesztési vázlatok Szt. István kút, Pláza I.-Pláza II. kapcsolata
1994-ben nyugdíjba vonult, de továbbra is dolgozott.

Néhány fontosabb munkái: Piac téri kettős várfal rekonstrukciója Dr. Siklósi Gyula régésszel. Székesfehérvár, Török udvar rendezési terve, akadálymentesítése. Szfvár., Magyarok Nagyasszonya rom. kat. templom átépítése, közösségi ház kialakítása (1995; 2010.).

Elkészítette a székesfehérvári Öreghegyi Szent Donát kápolna terveit. A török eredetű óratorony helyén épült meg 1733-1734- ben kápolna és remeteház. A kápolna megsemmisült a II. világháborúban. Régészeti feltárás után épült meg a templom 1993-ban. Az épület ötvözi a török óratorony formáját és a barokk kápolna emlékét. Ma az Öreghegy szakrális ékessége. A Donát-kápolna altempomában kapott örök nyughelyet 2010. évben. A szeretettel megtervezett öreghegyi Szent Donát kápolna örök időkre őrizni fogja Schulz István építészeti kézjegyét, és most már a hamvait is. A kolumbárium őrzi korán meghalt első felesége Barna Adél építészmérnök, városi főmérnök hamvait is.



Szent Donát kápolna



Fehérvárcsurgó Károlyi kastély



Szfv. Kettős várfal

Tudományos és közéleti életben több társadalmi-szakmai funkciót is ellátott, kiemelkedik ezek közül a Fejér Megyei Építészek Kamarájának vezetőségi tagsága, Szfvár. Önkormányzati képviselők építészeti tanácsadója, ICOMOS-tagsága.



Forrás:

Szfv. Városi Levéltár, Szfvár. Önkormányzat Építési Iroda Tervtár, Magyarország Műemlékei Székesfehérvár, Osiris kiadó Bp.2009.

Dr.Siklósi Gyula kutatási anyagai

Schulz István szakmai hagyatéka

Csutiné Schler Erzsébet írásai, fotói, Igari Antal fotói.